

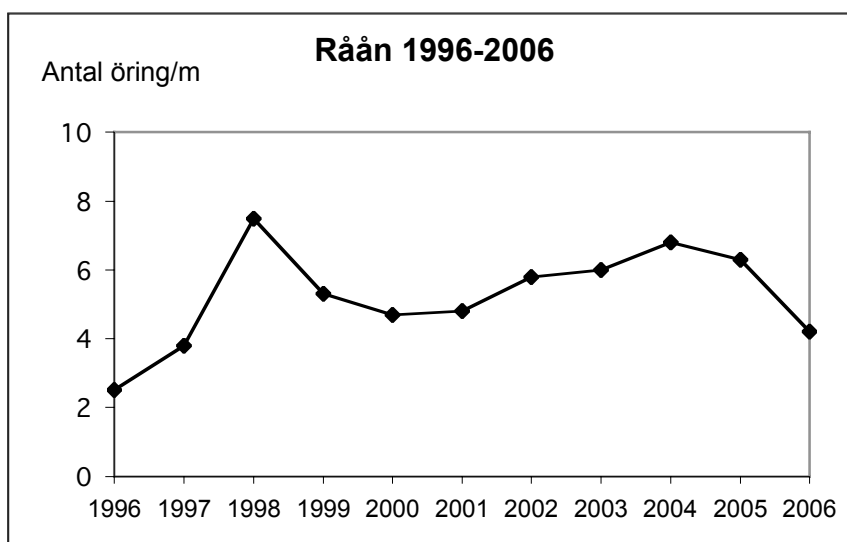
# Eklövs Fiske och Fiskevård

## Preliminär redovisning

### Elfiske i Råån 2006

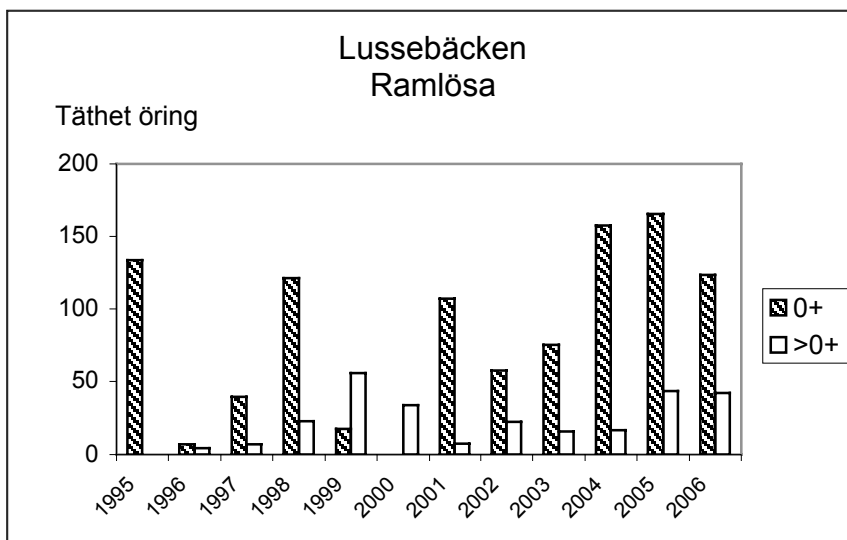
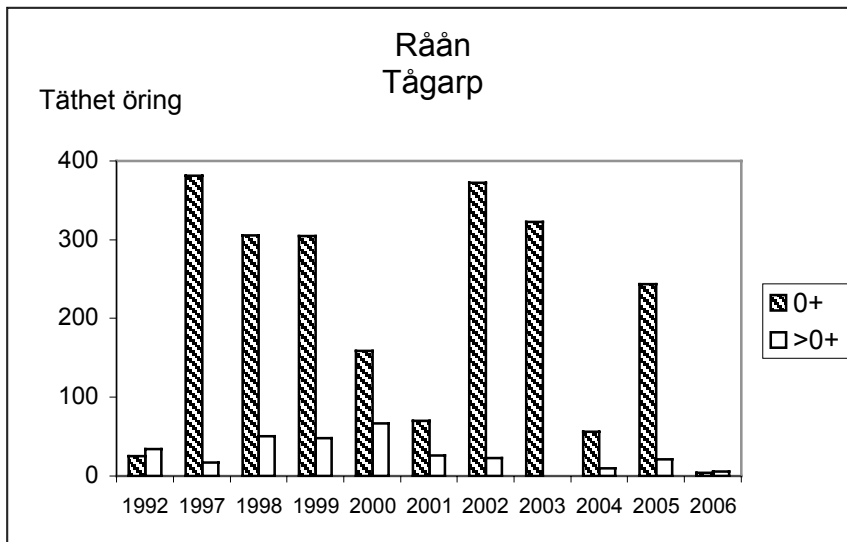
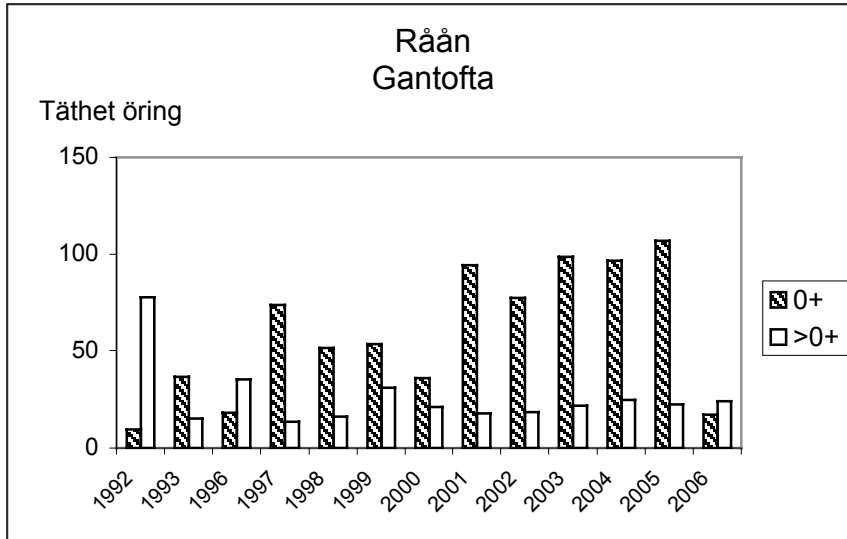
Totalt har 7 lokaler undersökts under år 2006. Öring registrerades på samtliga lokaler. Årets resultat ligger under medelvärdet för perioden 1996 till 2006 (medelvärde för fem lokaler, figur 1). Låga tätheter av 0+ öring registrerades i huvudfåran vid Gantofta och Tågarp, samt i Tjutebäcken. Tätheten av >0+ öring var relativt hög på samtliga lokaler förutom i huvudfåran vid Tågarp. I Lussebäcken och Tostarpsbäcken var tätheterna av öring över medelvärdet för perioden för samtliga årsklasser. Låga tätheter av öring i huvudfåran och i Tjutebäcken indikerar på en störning, vilket kan ha orsakats av en relativ lång period med lågt flöde under sommaren. Grönling fångades på fyra lokaler. Ingen lax registrerades. Sammanfattningsvis visar årets elfiske på relativt stabila förhållande för fiskfaunan i Råån och dess tillflöden. I tabeller och figurer nedan redovisas 2006 års elfiske. Täthet är angivet som antal fisk /100 m<sup>2</sup>.

Lokal	öring täthet		öring st/m	grön- ling	gädda	mört	små- spigg	ål	signal- kräfta
	0+	>0+							
Råån, Gantofta	17.4	24.0	4.8	X					X
Råån, Tågarp	4.1	5.9	0.3	X					
Lussebäcken, Ramlösa	123.3	42.0	6.6					X	X
Lussebäcken, Ö Ramlösa	86.8	2.8	1.4						X
Tjutebäcken	16.4	44.8	1.9						
Tostarpsbäcken	149.7	39.9	3.8	X					
Halmstadsbäcken	88.4	2.9	3.8	X	X	X	X		



Figur 1. Medel värdet av antal öring per löpmeter å fångad vid elfiske i Råån 1996-2006. Data är från 5 lokaler (Råån vid Gantofta, Lussebäcken, Tjutebäcken, Tostarpsbäcken och Halmstadsbäcken).

# Eklövs Fiske och Fiskevård



# Eklövs Fiske och Fiskevård

